

ВАШЕ ЗДОРОВЬЕ

# Верность КЛЯТВЕ ГИППОКРАТА

В октябре страну потрясла череда смертельных случаев, произошедших с детьми. Эти малыши не были неизлечимо больны. Просто в ближайших медицинских учреждениях им по разным причинам не оказали экстренной медицинской помощи. Что это? Бездушие или результат давления должностных инструкций? Об этом мы беседуем с главным врачом лаборатории ДитриксМедикал Л. И. СТАНКЕВИЧ.

— Любовь Ивановна, врачи, которые не оказали помощь детям, не считают себя виновными в их гибели, ссылаясь на простое бюрократическое «не положено». Неужели они правы?

— Я с этим абсолютно не согласна. Мы все давали Клятву Гиппократу, следуя которой врач должен оказать первую экстренную помощь больному в любом месте, даже находясь на отдыхе. И, если человек, прикрываясь должностными инструкциями, может захлопнуть дверь медицинского учреждения перед матерью с истекающим кровью ребенком, то, по-моему, он просто не достоин носить звание врача.

— Но ведь за каждой больницей закреплено, какие виды медицинской помощи здесь могут быть оказаны и кому, а от персонала требуются выполнять эти предписания...

— Все это, в основном, касается плановой госпитализации, по направлению. А если у человека, и тем более у ребенка, острое состояние, угрожающее его жизни, никто не вправе лишить его неотложной медицинской помощи, отправив за три версты.

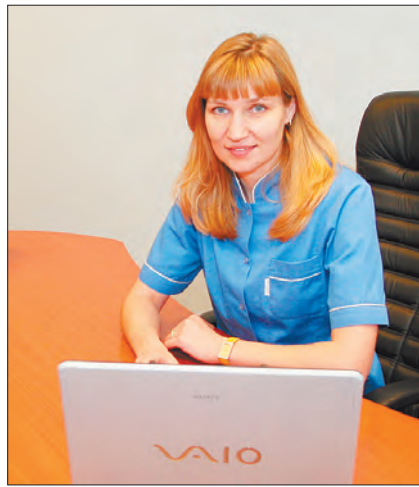
— После этих инцидентов высказывались предложения выдавать врачу лицензию, разрешающую заниматься врачебной деятельностью, а в случае нарушения этических норм или при каких-то других проступ-

ках, не совместимых со званием врача, отбирать ее.

— Наверное, это было бы правильно. Так поступают в западных странах, где врач — это очень престижная профессия и лишиться возможности ею заниматься никто не хочет. Но дело не только в лицензии. Вся эта ведомственная разобщенность приводит к тому, что в одном и том же городе в различных медицинских учреждениях может быть совершенно разный подход к диагностике и лечению одних и тех же заболеваний. И никто не несет ответственности за то, что человеку вовремя не сделали необходимый анализ, что ему (по просьбе дистрибьюторов) рекомендовали принимать лекарство, побочные эффекты которого еще недостаточно изучены и не проследили за тем, как это отразилось на его здоровье.

— Но ведь сейчас лекарства есть, какие угодно. Можно подобрать самое эффективное...

— Для этого нужно поставить правильный диагноз. А у нас, даже там, где есть возможность применения современного оборудования, многие врачи не считают нужным придерживаться принятых в мире стандартов при диагностике инфекционных заболеваний. Эти и другие особенности нашей медицины обсуждались на научно-практическом симпозиуме, который проходил в рамках «Национальных дней лабораторной меди-



цины России», в работе которого я недавно участвовала. Мнения участников обсуждения наиболее актуальных проблем разделились — одни привыкли работать по старинке и попросту не интересуются новыми возможностями лабораторной диагностики, а другие готовы к любому сотрудничеству, если это поможет повысить эффективность лечения.

— На улице похолодало. Наступает осеннее обострение простудных заболеваний. Что, в первую очередь, нужно проверить, если, к примеру, болит горло?

— Главное — определить, бактериальная ли это инфекция или вирусная, чтобы понять, нужны ли при лечении антибиотики, и если нужны, то какие именно. Ответить на этот вопрос можно с помощью бактериологического исследования мазка из горла. Этот эффективный метод диагностики позволит быстро справиться с простудой и избежать осеннего обострения.

Беседовала Лидия ДАВИДОВА

НАШ КОНСУЛЬТАНТ

## Когда жить НЕСЛАДКО...

14 ноября отмечается Всемирный день борьбы с диабетом.

Эта дата была учреждена Генеральной Ассамблеей ООН два года назад. Ранее, начиная с 1991 года, она отмечалась под эгидой Международной диабетической федерации и при участии Всемирной организации здравоохранения. День был выбран в знак признания заслуг одного из открывателей гормона инсулина канадского врача и физиолога, лауреата Нобелевской премии сэра Фредерика Гранта Бантинга, родившегося 14 ноября 1891 года. Вместе с Чарльзом Бестом он сыграл решающую роль в открытии в 1922 году инсулина — лекарства, спасающего жизнь людям, больным диабетом. Целью Всемирного дня борьбы против диабета является повышение глобальной осведомленности о диабете — о возрастающих показателях заболеваемости во всем мире и о том, как можно предотвратить развитие этой болезни.

Диабет — одно из самых распространенных эндокринных заболеваний. Оно обусловлено дефицитом или низкой биологической активностью гормона инсулина в организме, характеризуется хроническим течением и нарушением всех видов обмена веществ. При этом заболевании у больных отмечают медленное заживление ран, склонность к гнойным инфекциям, нарушение зрения, поражение крупных кровеносных сосудов, а при длительном течении диабета возможны нарушения половой функции у женщин и мужчин.

Поражение крупных кровеносных сосудов выражается в прогрессирующем атеросклерозе крупных артерий, часто нарушается кровообращение нижних конечностей, одним из первых симптомов этого является перемежающаяся хромота. Наиболее тяжелое проявление атеросклероза артерий нижних конечностей при диабете — гангрена. Специфические изменения мелких сосудов приводят к диабетической ретинопатии, ведущей к снижению остроты зрения, иногда до полной слепоты. У больных диабетом чаще, чем обычно,

наблюдается катаракта, нередко возникает глаукома, почечная недостаточность.

Как показывает статистика, за последние 5 лет число больных диабетом увеличилось на 11% и сейчас во всем мире насчитывается 151 миллион больных диабетом. Однако, эксперты предсказывают, что к 2025 году это число может удвоиться, в основном, из-за недостатка физических нагрузок и неправильного питания у значительной части населения Земли, что напрямую связано с избыточным весом. А пока диабетом страдает почти 5% взрослого населения планеты.

Сахарный диабет — синдром, основным диагностическим признаком которого является хроническая гипергликемия. Он возникает при различных заболеваниях, ведущих к недостаточной секреции инсулина или нарушению его биологического действия.

Сахарный диабет 1 типа — эндокринное заболевание, характеризующееся абсолютной недостаточностью инсулина, вызванной разрушением бета-клеток поджелудочной железы. Он может развиваться в любом возрасте, однако наиболее часто поражает людей молодого возраста (детей, подростков, взрослых людей старше 40 лет).

Сахарный диабет 2 типа — метаболическое заболевание, характеризующееся хронической гипергликемией, которая является результатом нарушения секреции инсулина или механизмов его взаимодействия с клетками тканей. Этот тип заболевания обусловлен снижением чувствительности тканей к действию инсулина, который на начальных стадиях заболевания синтезируется в нормальных или даже повышенных количествах. Диета и снижение веса пациента в некоторых случаях помогают нормализовать углеводный обмен организма и снизить синтез глюкозы на уровне печени. Диабет 2 типа составляет 85–90% от всех форм диабета и наиболее часто развивается у людей старше 40 лет, и, как правило, связан с ожирением.

Ранняя диагностика диабета по анализу крови помогает избежать его тяжелых осложнений. Она особенно необходима людям с избыточным весом и неблагоприятной наследственностью.

## Внимание! Акция!

1–9 ноября — «Осеннее обострение» — инфекции верхних дыхательных путей (тонзиллит, фарингит, отит, воспаление аденоидов) — выявление возбудителей, подбор эффективного лечения (мазок из горла, бактериология);

10–19 ноября — (14 ноября — День борьбы с диабетом) — диагностика, выявление сахарного диабета (гиперответ поджелудочной железы, инсулин);

20–30 ноября — «Чистый дом» — панель алергодиагностики, бытовая пыль (старые книги, мебель, кресла и ковры, перья и пух).

В эти дни вы можете пройти исследование со скидкой. Справки по тел. 388-33-22.



РЯДОМ С НАМИ

## Не пускайте ПЫЛЬ В ГЛАЗА!

Главный враг хорошей хозяйки — домашняя пыль. Это сложная смесь самых разнообразных летучих частичек. Достаточно только посмотреть на луч яркого солнечного света в слабоосвещенной комнате и перед Вами целое полчище клубящихся пылин, невинных на вид, но способных вызывать сильнейшую аллергию.



Природа домашней пыли меняется от дома к дому. Например, у кого-то старое ковровое покрытие и ковры на стенах, а у другого — домашнее животное и мягкая мебель, у третьего — вековая перина, доставшаяся в приданое от тещи 30 лет тому назад, а еще у кого-то дома живут тараканы и рыбки, которых кормят сухим кормом, а на стене — плесень от вечно протекающей трубы. Все вместе взятое и составляет основную часть домашней пыли.

Вы спросите: если у Вас аллергия к Вашей собственной домашней пыли, можете ли Вы реагировать на чужую домашнюю пыль? Ответаем: можете, потому что в чужой пыли также присутствуют если не все, то большинство составляющих компонентов. Просто они чуть-чуть отличаются от Ваших. Поэтому, проведя ночь у друга, Вы с удивлением можете обратить внимание на уменьшение интенсивности Ваших симптомов. Это — эффект элиминации, то есть прекращения контакта с

Вашим собственным аллергеном, а к чужому у Вас еще не появилась повышенная чувствительность. Но подобная ситуация может и не случиться. Основной аллерген домашней пыли — пылевой клещ (на фото), который питается омертвевшими частичками, слущивающимися с кожи человека. А потому он прекрасно себя чувствует в постели, матрацах, креслах, подушках и коврах, где могут накапливаться отложения таких чешуек. Поэтому стоит критически осмотреть

обстановку в квартире, избавиться от всего лишнего, в том числе от пылесборников-ковров, а также обзавестись такими постельными принадлежностями, которые можно регулярно стирать. Но, если при малейшем попадании пыли в глаза Вы все же начинаете «расклеиваться», необходимо пройти тест на алергодиагностику к бытовой пыли и еще раз проверить: может быть, Ваш враг притаился в старых книгах и любимой пуховой подушке?

**Ditrix medical**

**МЕДИЦИНСКИЕ АНАЛИЗЫ**

**Служба выезда на дом**

**Все виды анализов**

**Скидки на алергодиагностику**

**м. Пражская** ул. Кировоградская, 38-1 ☎388-33-22

**м. Курская** ул. Земляной Вал, 24/30 ☎917-12-62

**м. Тульская** ул. М. Тульская, 2/1 кор.4 ☎662-42-83

[www.ditrix.ru](http://www.ditrix.ru)

5%

скидка для предъявителя

### Врачебные тайны — только для абонентов АКАДО!

Смотрите по понедельникам в 21.15 в прямом эфире телекомпании «Персей» программу «Врачебные тайны» — беседы о медицине с Мариной Травиной. На ваши вопросы о возможностях современной науки и практики при лечении различных заболеваний ответят самые опытные врачи. Будьте здоровы!